



ประกาศ

มาตรฐานการศึกษาของสถานศึกษา  
ประจำปีการศึกษา 2561

วิทยาลัยเทคโนโลยีพาณิชยและบริหารธุรกิจ  
สำนักงานคณะกรรมการการอาชีวศึกษา  
กระทรวงศึกษาธิการ

## คำนำ

มาตรฐานการศึกษาของสถานศึกษาเป็นข้อกำหนดเกี่ยวกับคุณภาพการศึกษาสำหรับสถานศึกษาที่จัดการศึกษานำไปใช้เป็นเป้าหมายหรือกรอบทิศทางการกำหนดมาตรฐานของสถานศึกษาตนเอง การกำหนดมาตรฐานการศึกษาของสถานศึกษาเป็นภารกิจสำคัญที่สถานศึกษาต้องดำเนินการ ตามกฎกระทรวงว่าด้วยการประกันคุณภาพการศึกษา พ.ศ. 2561 โดยพิจารณาความสอดคล้องระหว่างมาตรฐานการศึกษาชาติ มาตรฐานการศึกษาอาชีวศึกษา เพื่อรองรับการประเมินภายในสถานศึกษาโดยต้นสังกัด และรองรับการประเมินภายนอกโดย สำนักงานรับรองมาตรฐานและประเมินคุณภาพการศึกษา (องค์การมหาชน) ซึ่งสามารถนำมากำหนดเป็นมาตรฐานการศึกษาของสถานศึกษา และกระบวนการการกำหนดมาตรฐานการศึกษาของสถานศึกษา โดยสถานศึกษาเป็นผู้กำหนดอัตลักษณ์ เอกลักษณ์ ปรัชญา วิสัยทัศน์ พันธกิจ เป้าประสงค์ ความโดดเด่นของสถานศึกษาในด้านต่าง ๆ ขึ้นมาได้ เพื่อความสมบูรณ์ของมาตรฐาน เพื่อใช้ในการประเมินตนเองของสถานศึกษาในแต่ละปีการศึกษา ว่าสามารถบริหารการศึกษาในสถานศึกษาได้บรรลุเป้าหมายหรือไม่ ผู้เรียนมีคุณภาพตามที่ตั้งเป้าหมายหรือไม่ และนอกจากนี้ การกำหนดและประเมินตามมาตรฐานการศึกษาของสถานศึกษา ยังเป็นข้อมูลสำคัญที่สถานศึกษา หรือหน่วยงานต้นสังกัด ยังสามารถนำไปเป็นเป้าหมายในการกำกับดูแล ตรวจสอบ และการประเมินคุณภาพในภาพรวมเพื่อนำข้อมูลมาใช้วางแผนยกระดับคุณภาพให้สูงขึ้นในการที่จะบรรลุมาตรฐานการศึกษานั้น

งานมาตรฐานการศึกษา  
วิทยาลัยเทคโนโลยีพายัพและบริหารธุรกิจ

## สารบัญ

เรื่อง	หน้า
ประกาศมาตรฐานการศึกษาของสถานศึกษา วิทยาลัยเทคโนโลยีพายัพ และบริหารธุรกิจ	1
การให้ความเห็นชอบประกาศมาตรฐานการศึกษาของสถานศึกษา	2
ส่วนที่ 1 ข้อมูลพื้นฐานของสถานศึกษา	3
ส่วนที่ 2 มาตรฐานการศึกษาของสถานศึกษา	21



## ประกาศ วิทยาลัยเทคโนโลยีพายัพ และบริหารธุรกิจ เรื่อง กำหนดมาตรฐานการศึกษาของสถานศึกษา

ด้วย วิทยาลัยเทคโนโลยีพายัพและบริหารธุรกิจ เลขที่ 262 หมู่ 6 ตำบลหนองจ่อม อำเภอสันทราย จังหวัดเชียงใหม่ มีภารกิจจัดการศึกษาด้านวิชาชีพ ตามหลักสูตรประกาศนียบัตรวิชาชีพ พ.ศ.2556 และหลักสูตรประกาศนียบัตรวิชาชีพชั้นสูง พ.ศ.2557 โดยใช้หลักสูตรการศึกษาของสถานศึกษาเป็นเครื่องมือสำคัญในการจัดการเรียนการสอนและการส่งเสริมการเรียนรู้ เพื่อให้นักเรียน นักศึกษาบรรลุซึ่งคุณลักษณะตามที่หลักสูตรกำหนดและเป็นไปตามเจตนารมณ์วัตถุประสงค์การจัดการศึกษาของชาติ พร้อมสนองตอบความต้องการของผู้ปกครอง นักเรียน และวิสัยทัศน์ พันธกิจ เอกลักษณ์ อัตลักษณ์ของสถานศึกษา และขับเคลื่อนด้วยแผนพัฒนาคุณภาพการจัดการศึกษา แผนปฏิบัติการประจำปี เพื่อพัฒนาสู่คุณภาพทั้งระบบอย่างมีประสิทธิภาพ และมีมาตรฐานเป็นที่ยอมรับทั่วไป

วิทยาลัยเทคโนโลยีพายัพและบริหารธุรกิจ จึงกำหนดมาตรฐานการศึกษาของสถานศึกษาว่าด้วยระบบการประกันคุณภาพการศึกษา พ.ศ.2561 ซึ่งสอดคล้องกับมาตรฐานการศึกษาของชาติและมาตรฐานการศึกษาของสถานศึกษา และครอบคลุมสาระการเรียนรู้และกระบวนการเรียนรู้ รวมทั้งสอดคล้องกับศักยภาพของนักเรียน นักศึกษา ชุมชนและท้องถิ่น สำหรับใช้ดำเนินงานปละประเมินคุณภาพระบบการประกันคุณภาพภายในสถานศึกษา และเพื่อรองรับการประเมินคุณภาพภายนอก ดังรายละเอียดในตารางแนบท้ายประกาศนี้

ทั้งนี้ มีผลการดำเนินการตั้งแต่เริ่มปีการศึกษา 2561 เป็นต้นไป

สั่ง ณ วันที่ 25 มิถุนายน 2561

ดร.ธรรภัทร มั่นคง

ผู้อำนวยการ

วิทยาลัยเทคโนโลยีพายัพและบริหารธุรกิจ

การให้ความเห็นชอบ  
ประกาศมาตรฐานการศึกษาของสถานศึกษา  
วิทยาลัยเทคโนโลยีพายัพและบริหารธุรกิจ

การประชุมคณะกรรมการบริหารวิทยาลัย ครั้งที่ 1/2561 เมื่อวันที่ 23 มิถุนายน 2561 ได้พิจารณา มาตรฐานการศึกษาของสถานศึกษา วิทยาลัยเทคโนโลยีพายัพและบริหารธุรกิจ ระดับประกาศนียบัตร-วิชาชีพ (ปวช.) และระดับการประกาศนียบัตรวิชาชีพชั้นสูง (ปวส.) ประกอบด้วยมาตรฐานต่างๆ ซึ่งตรงตามมาตรฐาน การประกันคุณภาพภายในด้านอาชีวศึกษา 3 มาตรฐาน และมาตรฐานเพิ่มเติมของสถานศึกษา 1 มาตรฐาน เป็นไปตามมาตรฐานการอาชีวศึกษา 2561 ดังนี้

มาตรฐานที่ 1 : คุณลักษณะของผู้สำเร็จการศึกษาอาชีวศึกษาที่พึงประสงค์

- 1.1 ด้านความรู้
- 1.2 ด้านทักษะและการประยุกต์ใช้
- 1.3 ด้านคุณธรรม จริยธรรม และคุณลักษณะอันพึงประสงค์

มาตรฐานที่ 2 : การจัดการอาชีวศึกษา

- 2.1 ด้านหลักสูตรอาชีวศึกษา
- 2.2 ด้านการจัดการเรียนการสอนอาชีวศึกษา
- 2.3 ด้านการบริหารจัดการ
- 2.4 ด้านการนำนโยบายสู่การปฏิบัติ
- 2.5 ด้านระบบประกันคุณภาพภายใน สถานศึกษา (เพิ่ม)

มาตรฐานที่ 3 : การสร้างสังคมแห่งการเรียนรู้

- 3.1 ด้านความร่วมมือในการสร้างสังคมแห่งการเรียนรู้
- 3.2 ด้านนวัตกรรม สิ่งประดิษฐ์ งานสร้างสรรค์ งานวิจัย

มาตรฐานที่ 4 : ด้านคุณลักษณะของผู้เรียนที่สอดคล้องกับอัตลักษณ์สาขาวิชาชีพ

- 4.1 ด้านคุณลักษณะของผู้เรียนที่สอดคล้องกับอัตลักษณ์สาขาวิชาชีพ

เห็นชอบให้ประกาศใช้เป็นมาตรฐานของสถานศึกษาวิทยาลัยเทคโนโลยีพายัพและบริหารธุรกิจ

ตั้งแต่วันที่ 25 มิถุนายน 2561



ดร.ธนภัทร มั่นคง

ผู้อำนวยการวิทยาลัยเทคโนโลยีพายัพและบริหารธุรกิจ

มาตรฐานการศึกษาของสถานศึกษา  
วิทยาลัยเทคโนโลยีพายัพและบริหารธุรกิจ



ส่วนที่ 1 ข้อมูลพื้นฐานของสถานศึกษา

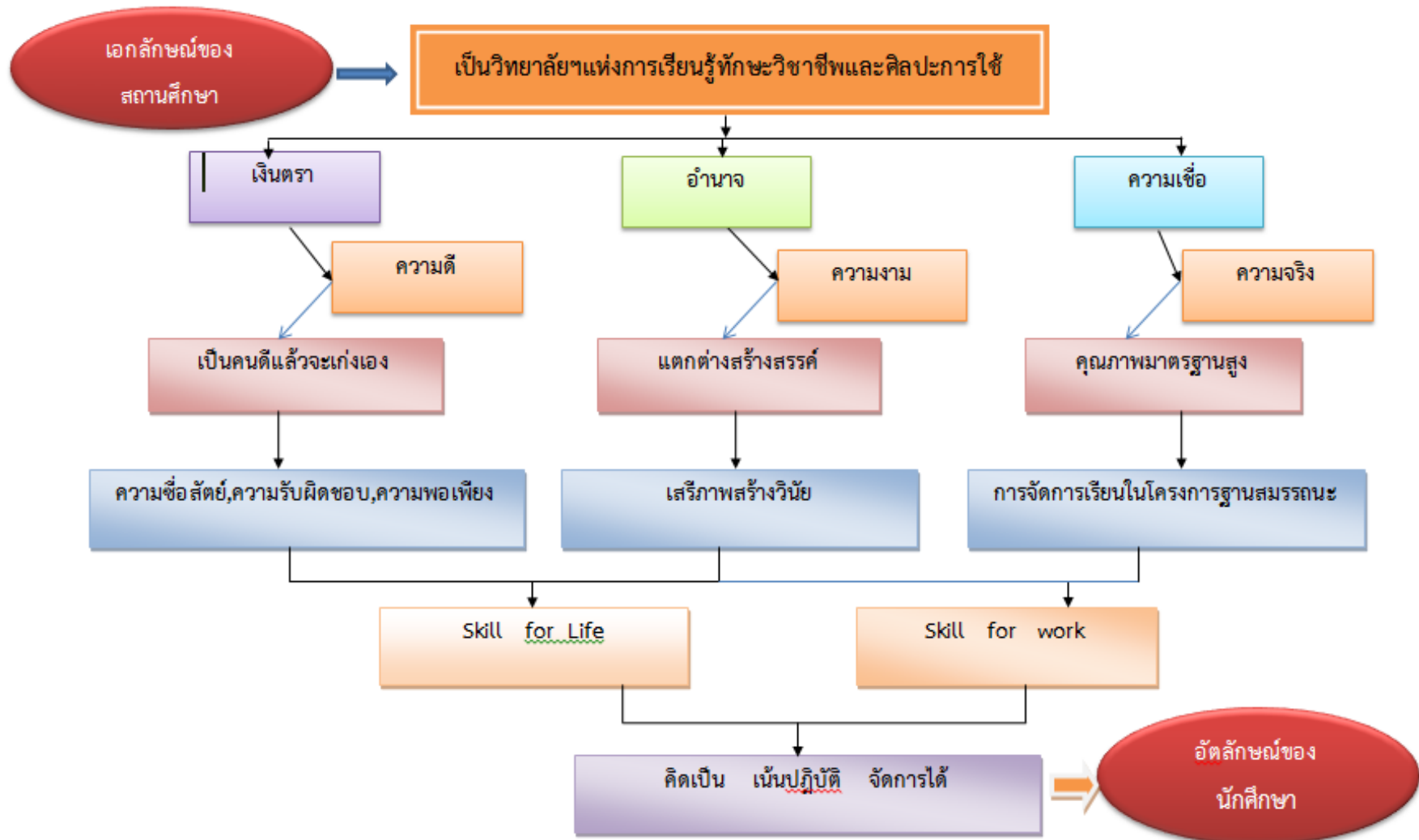
บทนำ

1. สภาพทั่วไปของสถานศึกษา

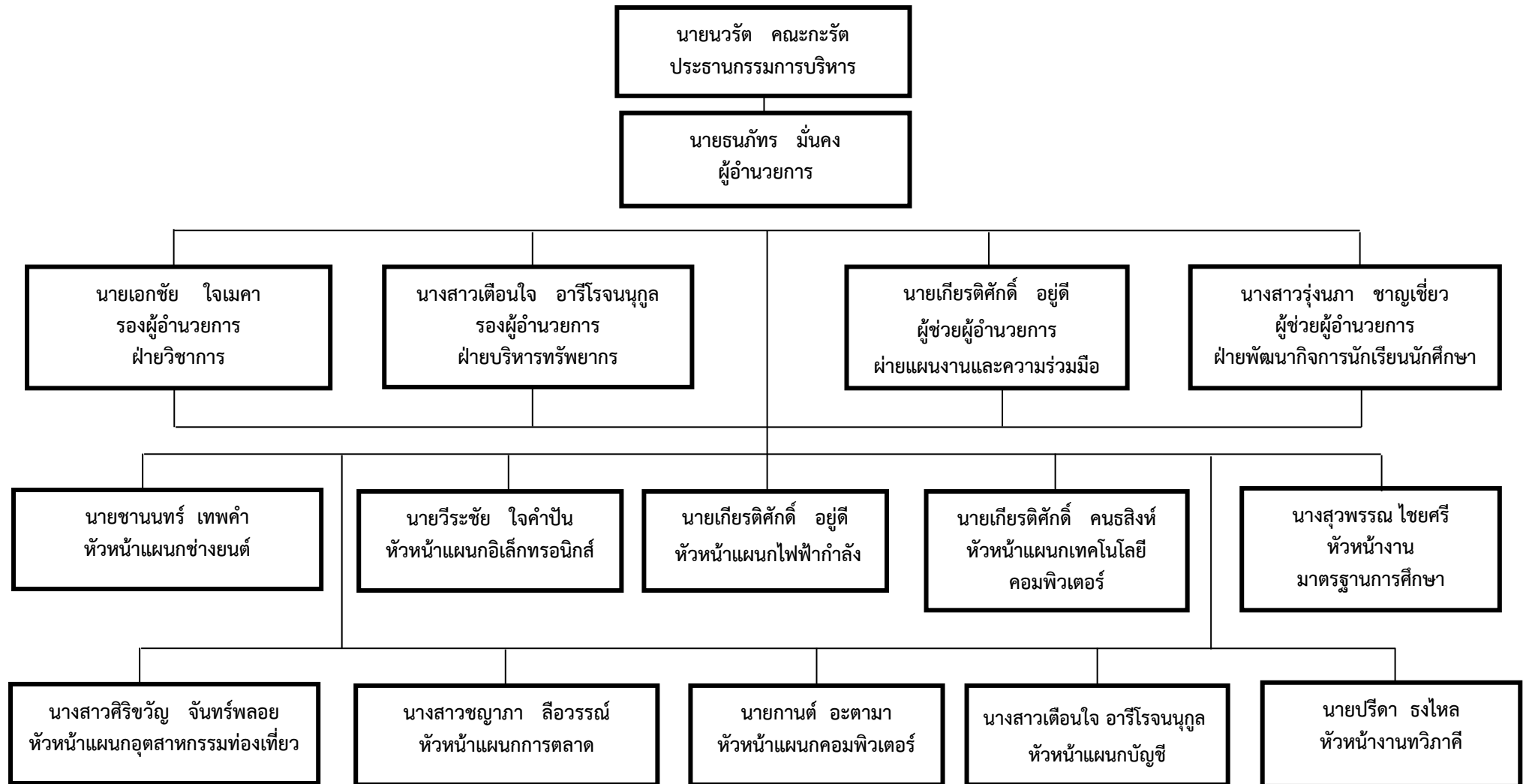
1.1 ข้อมูลเกี่ยวกับสถานศึกษา

ชื่อสถานศึกษา วิทยาลัยเทคโนโลยีพายัพและบริหารธุรกิจ ที่ตั้ง ตั้งอยู่เลขที่ 262 หมู่ 6 ตำบลหนองจ่อม อำเภอสนทราย จังหวัดเชียงใหม่ รหัสไปรษณีย์ 50210 หลังจากคณะผู้ก่อตั้งได้สำรวจความเป็นไปได้ของการจัดการศึกษาในพื้นที่จังหวัดเชียงใหม่เมื่อปี พ.ศ. 2541 แล้ว วิทยาลัยเทคโนโลยีพายัพและบริหารธุรกิจ จึงได้ก่อกำเนิดขึ้น โดยเริ่มตอกเสาเข็มต้นแรก เมื่อวันที่ 4 พฤษภาคม พ.ศ. 2543 เพื่อก่อสร้างอาคารเรียนสาธารณูปโภค และปรับภูมิทัศน์จนเสร็จสมบูรณ์ และเริ่มเปิดทำการเรียนการสอนในระดับประกาศนียบัตรและประกาศนียบัตรวิชาชีพชั้นสูงในปีการศึกษา 2544 โดยวิทยาลัยมีพิธีเปิดอย่างเป็นทางการในวันที่ 10 พฤษภาคม พ.ศ. 2544 โดยมี ฯพณฯ ศ.นพ.เกษม วัฒนชัย รัฐมนตรีว่าการกระทรวงศึกษาธิการในขณะนั้นเป็นประธานในพิธีเปิดซึ่งในปีการศึกษา 2544 นั้นนับเป็นก้าวแรกของวิทยาลัยเทคโนโลยีพายัพและบริหารธุรกิจ ปัจจุบันมีนักศึกษาทั้งสิ้นประมาณ 1,101 คน ในปีการศึกษา 2554 วิทยาลัยได้จัดการศึกษาครบ 10 ปี และเนื่องมาจาก พรบ.การศึกษา พ.ศ. 2542 วิทยาลัยฯ จึงเปลี่ยนชื่ออย่างเป็นทางการจาก “โรงเรียนพายัพเทคโนโลยีและบริหารธุรกิจ” เป็น “วิทยาลัยเทคโนโลยีพายัพและบริหารธุรกิจ” นับจากนั้นเป็นต้นมา

หลักคิดพื้นฐานของวิทยาลัยเทคโนโลยีพายัพและบริหารธุรกิจ



แผนภูมิการบริหารของสถานศึกษา





## ปรัชญา

“บูรณาการทางการศึกษา วัฒนธรรมทางปัญญา การศึกษาเพื่อชีวิต”

วิทยาลัยฯ มุ่งจัดการศึกษาตามแนวปรัชญาของวิทยาลัยฯ ที่เน้นการศึกษาแบบองค์รวมเพื่อให้ผู้เรียนสามารถเชื่อมโยงความรู้จากห้องเรียนไปสู่ชีวิตจริง และสามารถเชื่อมโยงประสบการณ์จากชีวิตจริงเข้าสู่ห้องเรียน จนผู้เรียนสามารถสร้างหรือสรุปเป็นความรู้ของตนเองขึ้นใหม่ โดยอยู่บนพื้นฐานของการกระตุ้นให้ผู้เรียนใช้ความคิดเพื่อชีวิตที่องงามของผู้เรียนอย่างแท้จริง

## วิสัยทัศน์ (Vision)

“มุ่งจัดการศึกษาตามมาตรฐานการอาชีวศึกษา 2561 เพื่อผลิตกำลังคนอาชีวศึกษาให้ตอบสนองความต้องการของตลาดแรงงานทั้งในและต่างประเทศ เป็นสังคมแห่งการเรียนรู้ทักษะวิชาชีพและศิลปะการใช้ชีวิต ที่จำเป็นในศตวรรษที่ 21 ภายในปี 2563”

## พันธกิจ (Mission)

1. ส่งเสริมให้ผู้เรียน มีความรู้เกี่ยวกับข้อเท็จจริง ตามหลักการ ทฤษฎี และแนวปฏิบัติต่าง ๆ ที่เกี่ยวข้อง กับสาขาวิชาที่เรียนเป็นไปตามมาตรฐานคุณวุฒิอาชีวศึกษา
2. ส่งเสริมให้ผู้เรียนมี มีทักษะที่จำเป็นในศตวรรษที่ 21
3. ส่งเสริมให้ผู้เรียนสามารถดำรงชีวิตอยู่ร่วมกับผู้อื่นได้อย่างมีความสุขตามปรัชญาของเศรษฐกิจพอเพียง
4. ส่งเสริมการพัฒนาหลักสูตรฐานสมรรถนะที่สอดคล้องกับความต้องการของผู้เรียน ชุมชน สถานประกอบการ ตลาดแรงงาน
5. ส่งเสริม ครู และบุคลากรทางการศึกษา เพื่อเป็นผู้พร้อมทั้งด้านคุณธรรม จริยธรรมและความเข้มแข็งทางวิชาการและวิชาชีพ อย่างเป็นระบบและต่อเนื่อง
6. สนับสนุนงบประมาณ ด้านจัดการบุคลากร สภาพแวดล้อม ภูมิทัศน์ อาคารสถานที่ ห้องเรียน ห้องปฏิบัติการ โรงฝึกงาน ศูนย์วิทยบริการ สื่อ แหล่งเรียนรู้ เทคโนโลยีสารสนเทศ ครุภัณฑ์ อย่างเต็มศักยภาพและมีประสิทธิภาพ
7. ส่งเสริม การบริหารจัดการสถานศึกษา ตามนโยบายสำคัญของหน่วยงานต้นสังกัด
8. ส่งเสริมการทำความร่วมมือกับบุคคล ชุมชน องค์กรต่าง ๆ ทั้งในประเทศและต่างประเทศในการจัดการศึกษา เพื่อเป็นสังคมแห่งการเรียนรู้
9. ส่งเสริมสนับสนุนให้มีการจัดทำนวัตกรรม สิ่งประดิษฐ์ งานสร้างสรรค์ งานวิจัย ที่สามารถนำไปใช้ประโยชน์และเผยแพร่สู่สาธารณชน
10. เพื่อส่งเสริมให้ผู้เรียนมีคุณลักษณะที่สอดคล้องกับอัตลักษณ์สาขาวิชาชีพ ตรงตามความต้องการของสถานประกอบการ

## กลยุทธ์

1. สร้างศักยภาพผู้เรียน มีความรู้เกี่ยวกับข้อเท็จจริง ตามหลักการ ทฤษฎี และแนวปฏิบัติต่าง ๆ ที่เกี่ยวข้องกับสาขาวิชาที่เรียนเป็นไปตามมาตรฐานคุณวุฒิอาชีวศึกษา
2. เพิ่มขีดความสามารถให้ผู้เรียนมีทักษะที่จำเป็นในศตวรรษที่ 21
3. สร้างรากฐานให้ผู้เรียนสามารถดำรงชีวิตอยู่ร่วมกับผู้อื่นได้อย่างมีความสุขตามปรัชญาของเศรษฐกิจพอเพียง
4. สร้างกลไก การจัดการเรียนการสอนให้ผู้เรียนมีคุณธรรม จริยธรรม จรรยาบรรณวิชาชีพ เจตคติ และกิจนิสัยที่ดี
5. เพิ่มประสิทธิภาพการพัฒนาหลักสูตรฐานสมรรถนะที่สอดคล้องกับความต้องการของผู้เรียน ชุมชน สถานประกอบการ ตลาดแรงงาน
6. เพิ่มประสิทธิภาพการบริหารงบประมาณ ด้านจัดการบุคลากร สภาพแวดล้อม ภูมิทัศน์ อาคาร สถานที่ ห้องเรียน ห้องปฏิบัติการ โรงฝึกงาน ศูนย์วิทยบริการ สื่อ แหล่งเรียนรู้ เทคโนโลยีสารสนเทศ ครุภัณฑ์
7. ขับเคลื่อนการบริหารจัดการสถานศึกษา ตามนโยบายสำคัญของหน่วยงานต้นสังกัด
8. พัฒนาความเข้มแข็งการทำงานร่วมกับบุคคล ชุมชน องค์กรต่าง ๆ ทั้งในประเทศและต่างประเทศในการจัดการศึกษา เพื่อเป็นสังคมแห่งการเรียนรู้
9. สร้างความเป็นเลิศการจัดทำนวัตกรรม สิ่งประดิษฐ์ งานสร้างสรรค์ งานวิจัย ที่สามารถนำไปใช้ประโยชน์และเผยแพร่สู่สาธารณชน
10. สร้างศักยภาพให้ผู้เรียนมีคุณลักษณะที่สอดคล้องกับอัตลักษณ์สาขาวิชาชีพตรงตามความต้องการของสถานประกอบการ

## เอกลักษณ์ของสถานศึกษา

“ เป็นวิทยาลัยแห่งการเรียนรู้ทักษะวิชาชีพและศิลปะการใช้ชีวิต ”

## อัตลักษณ์ของนักศึกษา

“คิดเป็น เน้นปฏิบัติ จัดการได้”

คิดเป็น : คือผู้มีปัญญา สามารถคิดพิจารณาเรื่องต่าง ๆ ที่เกิดขึ้นอย่างมีเหตุผล

เมื่อคิดเป็นผู้เรียนจะสามารถแยกแยะความดีความชั่วถูกผิด

เน้นปฏิบัติ : เน้นการเรียนรู้จากการปฏิบัติทั้งการเรียนวิชาสามัญและวิชาชีพ โดยเฉพาะอย่างยิ่งในวิชาชีพเน้นการสร้างวินัยในการฝึก เพื่อให้ผู้เรียนมีทักษะในวิชาชีพอย่างดีเยี่ยม

จัดการได้ : มุ่งมั่นให้ผู้สำเร็จการศึกษา มีความรู้ความสามารถให้จัดการเรื่องต่างๆ ได้

ทั้งด้านปัญหาการเรียน ปัญหาส่วนตัว ปัญหาทางการทำงาน ตลอดจนรู้จัก การให้  
ความสำคัญกับปัญหาหลัก-ปัญหารอง ก่อน-หลังได้อย่างเหมาะสม

### อัตลักษณ์ของนักศึกษาแต่ละสาขาวิชา

#### คณะช่างอุตสาหกรรม

สาขาช่างยนต์ : ทำงานปลอดภัย มีใจบริการ ก้าวทันเทคโนโลยี

สาขาช่างอิเล็กทรอนิกส์ : ปลอดภัยเป็นสิ่งนำ ทำงานดีมีคุณภาพ สร้างนวัตกรรมทันสมัย

สาขาช่างไฟฟ้า : บุคลิกดี มีทักษะเป็นเลิศ ก่อเกิดนวัตกรรมใหม่

#### คณะอุตสาหกรรมท่องเที่ยว

สาขาอุตสาหกรรมท่องเที่ยว : บุคลิกงามตา ภาษาดี มีความรอบรู้ สู้งานบริการ

#### คณะเทคโนโลยีสารสนเทศ

สาขาคอมพิวเตอร์ธุรกิจ: นวัตกรรมทันสมัย ก้าวไกลด้วยเทคโนโลยี มีมิติทางสังคม

#### คณะบริหารธุรกิจ

สาขาการบัญชี : เชี่ยวชาญการบัญชี มีมาตรฐานการทำงาน ซื่อสัตย์ บริการ ก้าวสู่  
มาตรฐานสากล

สาขาการตลาด : เทคโนโลยีทางการตลาด ที่เลิศ ก่อเกิดนวัตกรรม ผู้นำทางด้านความคิด  
สร้างสรรค์ สู่การเป็นผู้ประกอบการใหม่

### หลักสูตรที่เปิดสอน

ระดับประกาศนียบัตรวิชาชีพ (ปวช.) และ(ปวส.)

ประเภทวิชาอุตสาหกรรม (เปิดสอน 4 สาขาวิชา)

1. สาขาช่างวิชาอิเล็กทรอนิกส์ (ปวช.)

สาขาวิชาอิเล็กทรอนิกส์ สาขางานอิเล็กทรอนิกส์ (ปวส.)

2. สาขาวิชาช่างไฟฟ้ากำลัง (ปวช.)

สาขาวิชาไฟฟ้า สาขางานไฟฟ้ากำลัง (ปวส.)

3. สาขาวิชาช่างยนต์ (ปวช.)

สาขาวิชาเทคนิคเครื่องกล สาขางานเทคนิคยานยนต์ (ปวส.)

4. สาขาเทคโนโลยีคอมพิวเตอร์ สาขางานระบบเครือข่ายและสารสนเทศ (ปวส.)

ประเภทวิชาอุตสาหกรรมท่องเที่ยว (เปิดสอน 3 สาขาวิชา)

1. สาขาวิชาการท่องเที่ยว (ระดับ ปวช.)

2. สาขาวิชาการโรงแรม (ระดับ ปวส.)

3. สาขาวิชาการท่องเที่ยว (ระดับ ปวส.)

ประเภทวิชาพาณิชยกรรม (เปิดสอน 3 สาขาวิชา)

1. สาขาวิชาการบัญชี (ระดับ ปวช.)

- สาขาวิชาการบัญชี สาขาวิชาการบัญชี (ระดับ ปวส.)
- 2. สาขาวิชาการตลาด (ระดับ ปวช.)  
สาขาวิชาการตลาด สาขาวิชาการตลาด (ระดับ ปวส.)
- 3. สาขาวิชาคอมพิวเตอร์ธุรกิจ (ระดับ ปวช.)  
สาขาวิชาคอมพิวเตอร์ธุรกิจ สาขาวิชาคอมพิวเตอร์ธุรกิจ (ระดับ ปวส.)

สังเคราะห์นโยบายที่สำคัญๆเพื่อนำไปสู่การกำหนดมาตรฐานการศึกษาของสถานศึกษา

กรอบยุทธศาสตร์ชาติ ระยะ 20 ปี (พ.ศ.2560-2579)	แผนพัฒนาเศรษฐกิจ และสังคมแห่งชาติ ฉบับที่ 12 (พ.ศ.2560-2564)	Thailand 4.0 โมเดล ขับเคลื่อนประเทศไทย สู่ความมั่นคง มั่งคั่ง ยั่งยืน	(ร่าง)กรอบทิศทาง แผนการศึกษาแห่งชาติ (พ.ศ. 2560 – 2574)	จุดเน้น 6 ยุทธศาสตร์ ปฏิรูปการศึกษา กระทรวงศึกษาธิการ	ยุทธศาสตร์การผลิต และพัฒนากำลังคน อาชีวศึกษาสู่สากล (พ.ศ.2555-2569)	นโยบายการจัดอาชีวศึกษา (เลขาธิการ สอศ.)
1. ยุทธศาสตร์ ด้านความมั่นคง 2. ยุทธศาสตร์ด้านการ สร้างความสามารถในการ แข่งขัน 3. ยุทธศาสตร์การ พัฒนาและเสริมสร้าง ศักยภาพคน 4. ยุทธศาสตร์ด้านการ สร้างโอกาสความเสมอ ภาคและเท่าเทียมกัน ทางสังคม 5. ยุทธศาสตร์ด้านการ สร้างการเติบโตบน คุณภาพชีวิตที่เป็นมิตร กับสิ่งแวดล้อม	1. คนไทยที่มี คุณลักษณะเป็นคนไทย ที่สมบูรณ์ 2. การลดความเหลื่อม ล้ำทางด้านรายได้และ ความยากจน 3. ระบบเศรษฐกิจมี ความเข้มแข็งและ แข่งขันได้ 4. ทุนทางธรรมชาติและ คุณภาพสิ่งแวดล้อม สามารถสนับสนุนการ เติบโตที่เป็นมิตรกับ สิ่งแวดล้อมมีความ มั่นคงอาหารพลังงาน และน้ำ	1. ความมั่นคงทาง เศรษฐกิจ 2. ความอยู่ดีมีสุขทาง สังคม 3. การยกระดับคุณค่า มนุษย์ 4. การรักษาสีสิ่งแวดล้อม	1. ระบบการศึกษาที่มี คุณภาพและ ประสิทธิภาพ 2. ประชากรทุกช่วงวัย สามารถเข้าถึงโอกาส และความเสมอภาคทาง การศึกษาและการ เรียนรู้ 3. ผู้เรียนแต่ละระดับ การศึกษาได้รับการ พัฒนาขีดความสามารถ เต็มตามศักยภาพที่มีอยู่ ในตัวตนของแต่ละ บุคคลและมีคุณลักษณะ นิสัย/พฤติกรรมที่พึง ประสงค์	1. หลักสูตรและ กระบวนการเรียนรู้ 2. การผลิตและพัฒนา ครู 3. การทดสอบ การ ประเมิน การประกัน คุณภาพและการพัฒนา มาตรฐานการศึกษา 4. ผลิต พัฒนากำลังคน และงานวิจัยที่สอดคล้อง กับความต้องการของ การพัฒนาประเทศ 5. ICT เพื่อการศึกษา 6. การบริหารจัดการ	1. มุ่งสร้าง/ผลิต กำลังคนอาชีวศึกษาให้ ตอบสนองความต้องการ ของตลาดแรงงาน 2. พัฒนาปริมาณและ คุณภาพของครู คณาจารย์และบุคลากร ทางการศึกษาด้าน อาชีวศึกษา 3. พัฒนาคุณภาพ สถานศึกษาและแหล่ง เรียนรู้ใหม่ 4. การพัฒนาคุณภาพ การบริหารจัดการใหม่	1. หลักสูตรและ กระบวนการเรียนการสอน การวัดผลประเมินผล 2. ผลิตพัฒนาครูคณาจารย์ และบุคลากรทางการศึกษา 3. ผลิตพัฒนากำลังคน รวมทั้งงานวิจัยที่สอดคล้อง กับความต้องการของการ พัฒนาประเทศ 4. ขยายโอกาสทาง การศึกษา การเข้าถึงบริการ ทางการศึกษาและการ เรียนรู้อย่างต่อเนื่อง ตลอดชีวิต

กรอบยุทธศาสตร์ชาติ ระยะ 20 ปี (พ.ศ.2560-2579)	แผนพัฒนาเศรษฐกิจ และสังคมแห่งชาติ ฉบับที่ 12 (พ.ศ.2560-2564)	Thailand 4.0 โมเดล ขับเคลื่อนประเทศไทย สู่ความมั่นคง มั่งคั่ง ยั่งยืน	(ร่าง)กรอบทิศทาง แผนการศึกษาแห่งชาติ (พ.ศ. 2560 – 2574)	จุดเน้น 6 ยุทธศาสตร์ ปฏิรูปการศึกษา กระทรวงศึกษาธิการ	ยุทธศาสตร์การผลิต และพัฒนากำลังคน อาชีวศึกษาสู่สากล (พ.ศ.2555-2569)	นโยบายการจัดการอาชีวศึกษา (เลขาธิการ สอศ.)
6. ยุทธศาสตร์ด้านการ ปรับสมดุลและพัฒนา ระบบการบริหารจัดการ ภาครัฐ	5. มีความมั่นคงในเอก ราชและอธิปไตยสังคม ปลอดภัยสามัคคีสร้าง ภาพลักษณ์ดีและเพิ่ม ความเชื่อมั่นของ นานาชาติต่อประเทศ ไทย  6. มีระบบบริหารจัดการ ภาครัฐที่มีประสิทธิภาพ ทันสมัย โปร่งใส ตรวจสอบได้กระจาย อำนาจและมีส่วนร่วม จากประชาชน		4. ภาคการศึกษามี ทรัพยากรและทุนที่ เพียงพอสำหรับการจัด การศึกษาที่มีคุณภาพ มาตรฐาน  5. สถานศึกษามีระบบ การบริหารและการจัด การศึกษาที่มี ประสิทธิภาพ			5. ส่งเสริมและพัฒนาระบบ เทคโนโลยีดิจิทัลเพื่อ การศึกษา  6. พัฒนาระบบบริหาร จัดการและส่งเสริมให้ทุก ภาคส่วนมีส่วนร่วมในการจัด การศึกษา

สรุปประเด็นสำคัญของนโยบายต้นสังกัดและนโยบายของชาติ

ประเด็นการพิจารณา	กรอบยุทธศาสตร์ชาติ ระยะ 20 ปี (พ.ศ.2560-2579)	แผนพัฒนาเศรษฐกิจและสังคมแห่งชาติ ฉบับที่ 12 (พ.ศ.2560-2564)	Thailand 4.0 โมเดล ขับเคลื่อนประเทศไทยสู่ความมั่นคง มั่งคั่ง ยั่งยืน	(ร่าง)กรอบทิศทางแผนการศึกษาแห่งชาติ (พ.ศ. 2560 – 2574)	จุดเน้น 6 ยุทธศาสตร์ปฏิรูปการศึกษา กระทรวงศึกษาธิการ	ยุทธศาสตร์การผลิตและพัฒนากำลังคนอาชีวศึกษาสู่สากล (พ.ศ.2555-2569)	นโยบายการจัดอาชีวศึกษา (เลขาธิการ สอศ.)	
1. ด้านความมั่นคง	✓	✓	✓					3/7
2. ด้านการสร้างความสามารถในการแข่งขัน	✓	✓		✓				3/7
3. การพัฒนาและเสริมสร้างศักยภาพคน	✓	✓	✓	✓	✓	✓	✓	7/7
4. ด้านการสร้างโอกาสความเสมอภาคและเท่าเทียมกันทางสังคม	✓	✓					✓	3/7
5. ด้านการสร้างการเติบโตบนคุณภาพชีวิตที่เป็นมิตรกับสิ่งแวดล้อม	✓	✓	✓					3/7
6. ด้านการปรับสมดุลและพัฒนาระบบการบริหารจัดการภาครัฐ	✓	✓	✓	✓	✓	✓	✓	7/7
7. ระบบการศึกษาที่มีคุณภาพและประสิทธิภาพ				✓	✓	✓	✓	4/7
8. ผลผลิต พัฒนากำลังคนและงานวิจัยที่สอดคล้องกับความต้องการของการพัฒนาประเทศ					✓	✓	✓	3/7
9. ส่งเสริมและพัฒนาระบบเทคโนโลยีดิจิทัลเพื่อการศึกษา					✓		✓	2/7

จัดกลุ่มประเด็นนโยบาย/ยุทธศาสตร์ด้านการศึกษาของประเทศและต้นสังกัดสู่การกำหนดทิศทางการ  
จัดทำมาตรฐานการศึกษาของสถานศึกษา

ประเด็นนโยบาย / ยุทธศาสตร์ด้านการศึกษาของประเทศและสังกัด	
ประเด็นใหญ่	ประเด็นย่อย
1. การพัฒนาและเสริมสร้างศักยภาพคน	1. ด้านความมั่นคง
2. การปรับสมดุลและพัฒนาระบบการบริหารจัดการภาครัฐ	2. ด้านการสร้างความสามารถในการแข่งขัน
3. ระบบการศึกษาที่มีคุณภาพและประสิทธิภาพ	3. ด้านการสร้างโอกาสความเสมอภาคและเท่าเทียมกันทางสังคม
	4. ด้านการสร้างการเติบโตบนคุณภาพชีวิตที่เป็นมิตรกับสิ่งแวดล้อม
	5. ผลิต พัฒนากำลังคนและงานวิจัยที่สอดคล้องกับความต้องการของการพัฒนาประเทศ
	6. ส่งเสริมและพัฒนาระบบเทคโนโลยีดิจิทัลเพื่อการศึกษา



**สภาพแวดล้อมภายนอกวิทยาลัยเทคโนโลยีพายัพและบริหารธุรกิจ**

ปัจจัยภายในหน่วยงาน	จุดแข็ง (S)	จุดอ่อน(W)
1. โครงสร้างองค์กร (Structure)	1. มีโครงสร้างองค์กรที่ปรับเปลี่ยนได้ตามบริบทของสถานศึกษา 2. มีความเป็นเอกภาพในการบังคับบัญชาและสั่งการ รวมถึงการตัดสินใจ	1. โครงสร้างการทำงานไม่เป็นไปตามระเบียบของอาชีวศึกษาของภาครัฐ
2. ระบบปฏิบัติงาน (System)	1. มีระบบการบริหารงานบุคคลที่ชัดเจนในการปฏิบัติ 2. มีระบบการเงินที่ชัดเจนโปร่งใส ตรวจสอบได้	1. ขาดความต่อเนื่องเพราะเปลี่ยนงานบ่อย
3. จำนวนบุคลากร (Staff)	1. จำนวนครูที่สอนสายวิชาชีพมีเพียงพอ	1. จำนวนครูขาดแคลนในกลุ่มวิชาสามัญ 2. หาคูที่มีคุณวุฒิตรงตามสาขายาก 3. ครูไม่มีใบประกอบวิชาชีพ 4. บุคลากรสายสนับสนุนไม่เพียงพอ
4. ความสามารถของบุคลากร (Skill)	1. ครูวัยหนุ่ม-สาวพร้อมเรียนรู้และพัฒนา 2. บุคลากรมีความสามารถและมีคุณภาพในความหลากหลายของงาน	1. ครูขาดทักษะในการเพิ่มพูนความรู้ความเชี่ยวชาญในวิชาชีพ 2. การเคลื่อนย้ายของบุคลากรระหว่างภาคเรียน
5. ยุทธศาสตร์/กลยุทธ์องค์กร (Strategy)	1. มีแผนกลยุทธ์ แผนปฏิบัติการประจำปีอย่างชัดเจน 2. มีแผนงานแต่ละส่วนงานอย่างชัดเจน	1. ขาดความเข้าใจในการจัดทำแผนอย่างถูกต้องมีน้อย
6. รูปแบบการบริหาร (Style)	1. ผู้บริหารสามารถทำงานได้หลากหลาย	1. วิทยาลัยฯ บางแห่งใช้การบริหารแบบครอบครัวยุคเก่าทำให้การบริหารแบบรวมอำนาจ
7. วิสัยทัศน์ / ค่านิยมร่วมในการปฏิบัติงาน (Share values)	1. เน้นการมีส่วนร่วมในการทำงานทุกระดับ 2. มีวัฒนธรรม คุณภาพ เพื่อแข่งขันทางการตลาด	

**การวิเคราะห์สภาพแวดล้อมภายนอก**

ปัจจัยภายในหน่วยงาน	จุดแข็ง (S)	จุดอ่อน(W)
1. ลูกค้าหรือบริการ (Customer)	<ol style="list-style-type: none"> <li>1. ได้ผู้เรียนที่ต้องการอยากเรียนเพราะไม่มีการสอบเข้า</li> <li>2. ผู้ปกครอง เชื่อมั่นในระบบการติดตามช่วยเหลือ</li> </ol>	1. ผู้เรียนมีความพร้อมในการเรียนน้อย
2. การเมือง (Politic)	<ol style="list-style-type: none"> <li>1. ได้รับโอกาสจากนโยบายการรวมกันของอาชีวศึกษา รัฐบาล</li> <li>2. การส่งเสริมผู้เรียนในการเรียนต่อสายอาชีพมากขึ้น</li> </ol>	1. ขาดความรู้ ความเข้าใจในหลักปฏิบัติที่ถูกต้อง
3. เศรษฐกิจ (Economic)	<ol style="list-style-type: none"> <li>1. หาคความร่วมมือแหล่งเงินทุนจากภายนอกมาพัฒนา</li> <li>2. ได้รับสนับสนุนเพิ่มเงินอุดหนุนจากรัฐบาล</li> </ol>	<ol style="list-style-type: none"> <li>1. ได้รับผลกระทบจากการปรับเงินเดือนเพิ่ม</li> <li>2. เงินอุดหนุนไม่เพียงพอ</li> <li>3. รายได้ผู้ปกครองมีผลต่อการเรียนต่อเอกชน</li> </ol>
4. สังคม วัฒนธรรม สิ่งแวดล้อม (Social Culture and Environment)	<ol style="list-style-type: none"> <li>1. ผู้ปกครอง เข้าใจการเรียนในสายอาชีพมากขึ้น</li> <li>2. ใช้ Social Network มาช่วยในการจัดทำการตลาด</li> </ol>	<ol style="list-style-type: none"> <li>1. ค่านิยมของผู้ปกครอง และผู้เรียน คิดว่าการเรียนในสายอาชีวศึกษา รัฐบาลมีค่าใช้จ่ายที่ถูกกว่า</li> <li>2. การใช้สื่อมีผลกระทบต่อสถานศึกษาอย่างมากในทางลบ</li> </ol>
5. เทคโนโลยี (Technology)	<ol style="list-style-type: none"> <li>1. การนำเทคโนโลยีมาช่วยในการบริหารจัดการ</li> <li>2. การนำเทคโนโลยีมาช่วยในการจัดการเรียนการสอน</li> </ol>	1. ขาดแคลนงบประมาณสนับสนุนในการจัดซื้อเทคโนโลยี มาเพิ่มประสิทธิภาพ

## สภาพการดำเนินงานและผลการประเมินคุณภาพภายใน (ตามเป้าหมายแผนพัฒนาคุณภาพการจัดการศึกษา)

วิธีการดำเนินการเพื่อให้บรรลุเป้าหมายตามมาตรฐานที่กำหนด คือการวางแผนงานของสถานศึกษา ใช้การจัดการบริหารแบบมีส่วนร่วมโดยผู้บริหาร ครู อาจารย์ เจ้าหน้าที่ นักศึกษา และชุมชนมีส่วนร่วม ในการวางแผนพัฒนาสถานศึกษา มีการจัดทำแผนยุทธศาสตร์เพื่อการพัฒนาคุณภาพสถานศึกษา โดยสอดคล้องกับวิสัยทัศน์ พันธกิจและมีเป้าประสงค์ ที่ชัดเจน และมีการกำหนดตัวชี้วัดโดยเทียบเคียง กับมาตรฐานอาชีวศึกษา มีการวางแผนออกแบบกิจกรรม โครงสร้าง เพื่อนำการปฏิบัติโดยผู้เกี่ยวข้อง เป็นผู้เสนอแผนการปฏิบัติการ ตลอดจนระบบการกำกับติดตาม

การนำแผนสู่การปฏิบัติ กำหนดปฏิทินปฏิบัติงาน และดำเนินงานตามแผนมีกลไกการกำกับ ติดตาม ตรวจสอบ จากผู้ที่ได้รับมอบหมายเป็นระยะ ๆ ตามตารางที่กำหนด

การตรวจสอบติดตาม มีการวางระบบประเมินตนเองแบบเป็นทางการและไม่เป็นทางการ สถานศึกษา มีการจัดตั้งคณะกรรมการควบคุม กำกับ นิเทศ และประเมินการดำเนินงาน มีการจัดทำสรุปผลการดำเนินงานในแต่ละโครงการและรายงานผลต่อที่ประชุม

การพัฒนาปรับปรุงการปฏิบัติงาน มีการนำผลการประเมินมาจัดทำเป็นรายงานการประเมินตนเอง เผยแพร่ให้กับผู้ที่เกี่ยวข้องทราบ และการจัดประชุมเพื่อการระดมความคิดเกี่ยวกับการวางแผนพัฒนา สถานศึกษาต่อไป หากผลการประเมินปรากฏว่ามาตรฐานการศึกษาด้านใดมีการดำเนินงานไม่เป็นไป ตามเป้าหมายที่กำหนด สถานศึกษาจะให้ผู้ที่เกี่ยวข้องจัดทำแผนพัฒนา ปรับปรุง โดยมีการกำหนดยุทธวิธี แผนปฏิบัติการ ระยะเวลาการดำเนินการ ทรัพยากรที่ใช้ในการดำเนินงานและวิธีการติดตามประเมินผล แผนพัฒนาปรับปรุงดังกล่าวจะนำเสนอต่อคณะกรรมการสถานศึกษาพิจารณาเห็นชอบทุกครั้ง ก่อนนำสู่ การปฏิบัติพัฒนาต่อไป

**เป้าประสงค์ของพัฒนาคุณภาพสถานศึกษา**

ประเด็นพันธกิจ	กลยุทธ์ที่กำหนดขึ้น
1. ส่งเสริมให้ผู้เรียน มีความรู้เกี่ยวกับข้อเท็จจริง ตามหลักการ ทฤษฎี และแนวปฏิบัติ ต่าง ๆ ที่เกี่ยวข้อง กับสาขาวิชาที่เรียนเป็นไปตามมาตรฐานคุณวุฒิอาชีวศึกษา	1. สร้างศักยภาพผู้เรียน มีความรู้เกี่ยวกับข้อเท็จจริง ตามหลักการ ทฤษฎี และแนวปฏิบัติ ต่าง ๆ ที่เกี่ยวข้อง กับสาขาวิชาที่เรียนเป็นไปตามมาตรฐานคุณวุฒิอาชีวศึกษา
2. ส่งเสริมให้ผู้เรียนมีทักษะที่จำเป็นในศตวรรษที่ 21	2. เพิ่มขีดความสามารถให้ผู้เรียนมีทักษะที่จำเป็นในศตวรรษที่ 21
3. ส่งเสริมให้ผู้เรียนสามารถดำรงชีวิตอยู่ร่วมกับผู้อื่นได้อย่างมีความสุขตามปรัชญาของ เศรษฐกิจพอเพียง	3. สร้างรากฐานให้ผู้เรียนสามารถดำรงชีวิตอยู่ร่วมกับผู้อื่นได้อย่างมีความสุขตามปรัชญา ของเศรษฐกิจพอเพียง
4. ส่งเสริมให้ผู้เรียนมีคุณธรรม จริยธรรม จรรยาบรรณวิชาชีพ เจตคติและกิจนิสัยที่ดี	4. สร้างกลไก การจัดการเรียนการสอนให้ผู้เรียนมีคุณธรรม จริยธรรม จรรยาบรรณ วิชาชีพ เจตคติและกิจนิสัยที่ดี
5. ส่งเสริมการพัฒนาหลักสูตรฐานสมรรถนะที่สอดคล้องกับความต้องการของผู้เรียน ชุมชน สถานประกอบการ ตลาดแรงงาน	5. เพิ่มประสิทธิภาพการพัฒนาหลักสูตรฐานสมรรถนะที่สอดคล้องกับความต้องการของ ผู้เรียน ชุมชน สถานประกอบการ ตลาดแรงงาน
6. สนับสนุนงบประมาณ ด้านจัดการบุคลากร สภาพแวดล้อม ภูมิทัศน์ อาคารสถานที่ ห้องเรียน ห้องปฏิบัติการ โรงฝึกงาน ศูนย์วิทยบริการ สื่อ แหล่งเรียนรู้ เทคโนโลยี สารสนเทศ ครุภัณฑ์ อย่างเต็มศักยภาพและมีประสิทธิภาพ	6. เพิ่มประสิทธิภาพการบริหารงบประมาณ ด้านจัดการบุคลากร สภาพแวดล้อม ภูมิทัศน์ อาคารสถานที่ ห้องเรียน ห้องปฏิบัติการ โรงฝึกงาน ศูนย์วิทยบริการ สื่อ แหล่งเรียนรู้ เทคโนโลยีสารสนเทศ ครุภัณฑ์
7. ส่งเสริม การบริหารจัดการสถานศึกษา ตามนโยบายสำคัญของหน่วยงานต้นสังกัด	7. ขับเคลื่อนการบริหารจัดการสถานศึกษา ตามนโยบายสำคัญของหน่วยงานต้นสังกัด
8. ส่งเสริมการทำความร่วมมือกับบุคคล ชุมชน องค์กรต่าง ๆ ทั้งในประเทศและ ต่างประเทศในการจัดการศึกษา เพื่อเป็นสังคมแห่งการเรียนรู้	8. พัฒนาความเข้มแข็งการทำความร่วมมือกับบุคคล ชุมชน องค์กรต่าง ๆ ทั้งในประเทศ และต่างประเทศในการจัดการศึกษา เพื่อเป็นสังคมแห่งการเรียนรู้
9. ส่งเสริมสนับสนุนให้มีจัดการทำนวัตกรรม สิ่งประดิษฐ์ งานสร้างสรรค์ งานวิจัย ที่สามารถนำไปใช้ประโยชน์และเผยแพร่สู่สาธารณชน	9. สร้างความเป็นเลิศการจัดทำนวัตกรรม สิ่งประดิษฐ์ งานสร้างสรรค์ งานวิจัย ที่สามารถ นำไปใช้ประโยชน์และเผยแพร่สู่สาธารณชน
10. เพื่อส่งเสริมให้ผู้เรียนมีคุณลักษณะที่สอดคล้องกับอัตลักษณ์สาขาวิชาชีพตรงตาม ความต้องการของสถานประกอบการ	10. สร้างศักยภาพให้ผู้เรียนมีคุณลักษณะที่สอดคล้องกับอัตลักษณ์สาขาวิชาชีพตรงตาม ความต้องการของสถานประกอบการ

**กลยุทธ์ของการพัฒนาสถานศึกษา**

เป้าประสงค์	กลยุทธ์ในการพัฒนา
<ol style="list-style-type: none"> <li>1. ผู้สำเร็จการศึกษาอาชีวศึกษามีความรู้เกี่ยวกับข้อเท็จจริงตามหลักการ ทฤษฎี และแนวปฏิบัติต่างๆที่เกี่ยวข้องกับสาขาวิชาที่เรียน</li> <li>2. ทำงานโดยเนนความรู้เชิงทฤษฎี และหรือข้อเท็จจริง</li> <li>3. เปรียบไปตามมาตรฐานคุณวุฒิอาชีวศึกษาแต่ละระดับการศึกษา</li> </ol>	<ol style="list-style-type: none"> <li>1. สร้างศักยภาพผู้เรียน มีความรู้เกี่ยวกับข้อเท็จจริง ตามหลักการ ทฤษฎี และแนวปฏิบัติต่าง ๆ ที่เกี่ยวข้องกับสาขาวิชาที่เรียนเป็นไปตามมาตรฐานคุณวุฒิอาชีวศึกษา</li> </ol>
<ol style="list-style-type: none"> <li>1. ผู้สำเร็จการศึกษาอาชีวศึกษา มีทักษะที่จำเป็นในศตวรรษที่ 21</li> <li>2. ทักษะวิชาชีพ และทักษะชีวิตเป็นไปตามมาตรฐานคุณวุฒิอาชีวศึกษาแต่ละระดับการศึกษา</li> <li>3. สามารถประยุกต์ใช้ในการปฏิบัติงาน และการดำรงชีวิตอยู่ร่วมกับผู้อื่นได้ อย่างมีความสุขตามปรัชญาของเศรษฐกิจพอเพียง และมีสุขภาพที่ดี</li> </ol>	<ol style="list-style-type: none"> <li>2. เพิ่มขีดความสามารถให้ผู้เรียนมีทักษะที่จำเป็นในศตวรรษ ที่ 21</li> </ol>
<ol style="list-style-type: none"> <li>1. ผู้สำเร็จการศึกษาอาชีวศึกษามีคุณธรรม จริยธรรม จรรยาบรรณวิชาชีพ เจตคติและกิจนิสัยที่ดี</li> <li>2. ภูมิใจและรักษาเอกลักษณ์ของชาติไทย</li> <li>3. เคารพกฎหมายเคารพสิทธิของผู้อื่น</li> <li>4. มีความรับผิดชอบตามบทบาทหน้าที่ของตนเองตามระบอบประชาธิปไตยอันมีพระมหากษัตริย์ทรงเป็นประมุข</li> <li>5. มีจิตสาธารณะ และมีจิตสำนึกรักษ์สิ่งแวดล้อม</li> </ol>	<ol style="list-style-type: none"> <li>3. สร้างรากฐานให้ผู้เรียนสามารถดำรงชีวิตอยู่ร่วมกับผู้อื่นได้อย่างมีความสุขตามปรัชญาของเศรษฐกิจพอเพียง</li> </ol>
<ol style="list-style-type: none"> <li>1. สถานศึกษาใช้หลักสูตรฐานสมรรถนะที่สอดคล้องกับความต้องการของผู้เรียน ชุมชน สถานประกอบการ ตลาดแรงงาน</li> <li>2. มีการปรับปรุงรายวิชาเดิม หรือกำหนดรายวิชาใหม่ หรือกลุ่มวิชาเพิ่มเติมให้ทันต่อการเปลี่ยนแปลงของเทคโนโลยีและความต้องการของตลาดแรงงาน</li> </ol>	<ol style="list-style-type: none"> <li>4. สร้างกลไก การจัดการเรียนการสอนให้ผู้เรียนมีคุณธรรม จริยธรรม จรรยาบรรณวิชาชีพ เจตคติและกิจนิสัยที่ดี</li> </ol>

เป้าประสงค์	กลยุทธ์ในการพัฒนา
<p>โดยความร่วมมือกับสถานประกอบการ หรือหน่วยงานที่เกี่ยวข้องของ</p>	
<ol style="list-style-type: none"> <li>1. สถานศึกษามีครูที่มีคุณวุฒิการศึกษาและมีจำนวนตามเกณฑ์ที่กำหนด</li> <li>2. ได้รับการพัฒนาอย่างเป็นระบบต่อเนื่องเพื่อ เป็นผู้พร้อมทั้งด้านคุณธรรม จริยธรรมและความเข้มแข็งทางวิชาการและวิชาชีพ</li> <li>3. จัดการเรียนการสอนที่เน้นผู้เรียนเป็นสำคัญ</li> <li>4. ตอบสนองความต้องการของผู้เรียนทั้งวัยเรียนและวัยทำงานตามหลักสูตร มาตรฐานคุณวุฒิอาชีวศึกษาแต่ละระดับการศึกษา ตามระเบียบหรือข้อบังคับเกี่ยวกับการจัดการศึกษาและ</li> <li>5. การประเมินผลการเรียนของแต่ละหลักสูตร</li> <li>6. ส่งเสริม สนับสนุน กำกับ ดูแลให้ครูจัดการเรียนการสอนรายวิชาใหญ่ถูกต้องครบถ้วนสมบูรณ์</li> </ol>	<ol style="list-style-type: none"> <li>5. เพิ่มประสิทธิภาพการพัฒนาหลักสูตรฐานสมรรถนะที่สอดคล้องกับความต้องการของผู้เรียน ชุมชน สถานประกอบการ ตลาดแรงงาน</li> </ol>
<ol style="list-style-type: none"> <li>1. สถานศึกษาบริหารจัดการบุคลากร</li> <li>2. สภาพแวดล้อม ภูมิทัศน์ อาคารสถานที่ ห้องเรียน ห้องปฏิบัติการ โรงฝึกงาน ศูนย์วิทยบริการ</li> <li>3. สื่อ แหล่งเรียนรู้ เทคโนโลยีสารสนเทศ</li> <li>4. ครูภัณฑ์</li> <li>5. งบประมาณของสถานศึกษาที่มีอยู่อย่างเต็มศักยภาพและมีประสิทธิภาพ</li> </ol>	<ol style="list-style-type: none"> <li>6. เพิ่มประสิทธิภาพการบริหารงบประมาณ ด้านจัดการบุคลากร สภาพแวดล้อม ภูมิทัศน์ อาคารสถานที่ ห้องเรียน ห้องปฏิบัติการ โรงฝึกงาน ศูนย์วิทยบริการ สื่อ แหล่งเรียนรู้ เทคโนโลยีสารสนเทศ ครูภัณฑ์</li> </ol>

เป้าประสงค์	กลยุทธ์ในการพัฒนา
<p>1. สถานศึกษามีความสำเร็จในการดำเนินการบริหารจัดการสถานศึกษา ตามนโยบายสำคัญที่หน่วยงานต้นสังกัดหรือหน่วยงานที่กำกับดูแลศึกษามอบหมาย</p> <p>2. โดยความร่วมมือของผู้บริหาร ครู บุคลากรทางการศึกษาและผู้เรียนรวมทั้งการช่วยเหลือ ส่งเสริม สนับสนุนจากผู้ประกอบการชุมชน สถานประกอบการและหน่วยงานที่เกี่ยวข้องของทั้งภาครัฐและภาคเอกชน</p>	<p>7. ขับเคลื่อนการบริหารจัดการสถานศึกษา ตามนโยบายสำคัญของหน่วยงานต้นสังกัด</p>
<p>1. สถานศึกษามีการสร้างความร่วมมือกับบุคคล ชุมชน องค์กรต่าง ๆ ทั้งในประเทศและต่างประเทศในการจัดการศึกษา</p> <p>2. การจัดทรัพยากรทางการศึกษา กระบวนการเรียนรู้</p> <p>3. การบริการทางวิชาการและวิชาชีพ โดยใช้เทคโนโลยีที่เหมาะสมเพื่อพัฒนาผู้เรียนและคนในชุมชนสู่สังคม แห่งการเรียนรู้</p>	<p>8. พัฒนาความเข้มแข็งการทำความร่วมมือกับบุคคล ชุมชน องค์กรต่าง ๆ ทั้งในประเทศและต่างประเทศในการจัดการศึกษา เพื่อเป็นสังคมแห่งการเรียนรู้</p>
<p>1. สถานศึกษาส่งเสริมสนับสนุนให้มีการจัดทำนวัตกรรม สิ่งประดิษฐ์ งานสร้างสรรค์ งานวิจัย โดยผู้บริหาร ครู บุคลากรทางการศึกษา ผู้เรียน หรือร่วมกับบุคคล ชุมชน องค์กรต่าง ๆ ที่สามารถนำไปใช้ ประโยชน์ได้ ตามวัตถุประสงค์ และเผยแพร่สู่สาธารณชน</p>	<p>9.สร้างความเป็นเลิศการจัดทำนวัตกรรม สิ่งประดิษฐ์ งานสร้างสรรค์ งานวิจัย ที่สามารถนำไปใช้ประโยชน์และเผยแพร่สู่สาธารณชน</p>
<p>1. สถานศึกษาส่งเสริมสนับสนุนให้มีการพัฒนาอัตลักษณ์ของผู้เรียนในแต่ละสาขาวิชาของสถานศึกษา ให้สอดคล้องกับความต้องการของสถานประกอบการ</p>	<p>10.สร้างศักยภาพให้ผู้เรียนมีคุณลักษณะที่สอดคล้องกับอัตลักษณ์สาขาวิชาชีพตรงตามความต้องการของสถานประกอบการ</p>

ส่วนที่ 2 มาตรฐานการศึกษาของวิทยาลัยเทคโนโลยีพายัพและบริหารธุรกิจ ตามกลยุทธ์ของพัฒนาสถานศึกษา

มาตรฐานที่ 1 ด้านคุณลักษณะของผู้สำเร็จการศึกษาอาชีวศึกษาที่พึงประสงค์		
ประเด็นการพิจารณา	เป้าหมาย	ข้อพิจารณา
<p><b>ประเด็นที่ 1.1 ดานความรู้</b></p> <p>ผู้สำเร็จการศึกษาอาชีวศึกษามีความรู้เกี่ยวกับข้อเท็จจริง ตามหลักการ ทฤษฎี และแนวปฏิบัติต่าง ๆ ที่เกี่ยวข้องกับสาขาวิชาที่เรียน หรือทำงาน โดยเน้นความรู้เชิงทฤษฎี และหรือข้อเท็จจริง เป็นไปตาม มาตรฐานคุณวุฒิ อาชีวศึกษาแต่ละระดับการศึกษา</p>	<p>1.1.1 สถานศึกษาได้มีการสำรวจความพึงพอใจจาก สถานประกอบการ ต่อคุณภาพของผู้สำเร็จ การศึกษาเป็นรายบุคคลด้านความรู้</p>	<p>ร้อยละของผลการสำรวจความพึงพอใจจากสถาน ประกอบการต่อคุณภาพของผู้สำเร็จการศึกษา อาชีวศึกษามีความรู้เกี่ยวกับข้อเท็จจริง ตาม หลักการ ทฤษฎี และแนวปฏิบัติต่าง ๆ ที่เกี่ยวข้อง กับสาขาวิชาที่เรียน หรือทำงานที่ได้รับการตอบ กลับจากสถานประกอบการ</p>
	<p>1.1.2 สถานศึกษาได้รับผลการประเมินผู้สำเร็จ การศึกษาด้านความรู้เกี่ยวกับข้อเท็จจริงตาม หลักการ ทฤษฎี และ แนว ปฏิ บั ตี ต าง ๆ ที่เกี่ยวข้อง กับสาขาวิชาที่เรียน ทำงานโดยเน้นความ รู้เชิงทฤษฎี และหรือข้อเท็จจริง ตามมาตรฐาน คุณวุฒิ อาชีวศึกษาแต่ละระดับการศึกษา</p>	<p>ผลการประเมินความพึงพอใจต่อผู้สำเร็จการศึกษา ด้านความรู้เกี่ยวกับข้อเท็จจริงตามหลักการ ทฤษฎี และแนวปฏิบัติต่างๆที่เกี่ยวข้องกับสาขาวิชาที่เรียน ทำงานโดยเน้นความรู้เชิงทฤษฎี และหรือ ข้อเท็จจริงเป็นไปตามมาตรฐานคุณวุฒิ อาชีวศึกษาแต่ละ ระดับการศึกษา ได้รับผลคะแนนการประเมินไม่ น้อยกว่า 4.00 ไม่น้อยกว่าร้อยละ 80 ของผู้ตอบ แบบสอบถาม</p>



ประเด็นการพิจารณา	เป้าหมาย	ข้อพิจารณา
	1.1.3 ผู้สำเร็จการศึกษามีผลคะแนนการสอบ V-net ผ่านเกณฑ์ระดับประเทศ	ร้อยละผู้สำเร็จการศึกษาที่สอบ V-net มีผลคะแนนผ่านเกณฑ์ระดับประเทศ
	1.1.4 ผู้สำเร็จการศึกษามีผลคะแนนเฉลี่ยสะสมผ่านเกณฑ์ที่กำหนด	ร้อยละของผู้สำเร็จการศึกษามีผลคะแนนเฉลี่ยสะสมไม่น้อยกว่า 2.00 เทียบกับจำนวนผู้เรียนชั้นปีสุดท้ายที่ลงทะเบียนครบตามหลักสูตร
	1.1.5 ผู้สำเร็จการศึกษามีผลประเมินหมวดทักษะชีวิตคะแนนเฉลี่ยสะสมผ่านเกณฑ์ที่กำหนด	ร้อยละของผู้สำเร็จการศึกษามีผลคะแนนเฉลี่ยสะสมหมวดทักษะชีวิต ไม่น้อยกว่า 2.00 เทียบกับจำนวนผู้เรียนชั้นปีสุดท้ายที่ลงทะเบียนครบตามหลักสูตร

มาตรฐานที่ 1 ด้านคุณลักษณะของผู้สำเร็จการศึกษาอาชีวศึกษาที่พึงประสงค์		
ประเด็นการพิจารณา	เป้าหมาย	ข้อพิจารณา
<p><b>ประเด็นการพิจารณาที่ 1.2 ด้านทักษะและการประยุกต์ใช้</b></p> <p>ผู้สำเร็จการศึกษามีทักษะที่จำเป็นในศตวรรษที่ 21 ทักษะวิชาชีพ และทักษะชีวิตเป็นไปตาม มาตรฐานคุณวุฒิอาชีวศึกษา แต่ละระดับการศึกษา สามารถประยุกต์ใช้ในการปฏิบัติงาน และการดำรงชีวิตอยู่ร่วมกับผู้อื่นได้อย่างมีความสุขตามปรัชญาของ เศรษฐกิจพอเพียง และมีสุขภาวะที่ดี</p>	<p>1.2.1 สถานศึกษาได้มีการสำรวจความพึงพอใจต่อคุณภาพของ ผู้สำเร็จการศึกษาด้านทักษะและการประยุกต์ใช้</p>	<p>ร้อยละของผลการสำรวจความพึงพอใจจากสถาน ประกอบการต่อคุณภาพของผู้สำเร็จการศึกษามีทักษะที่จำเป็นในศตวรรษที่ 21 ทักษะวิชาชีพ และทักษะชีวิตเป็นไปตามมาตรฐานคุณวุฒิอาชีวศึกษาที่ได้รับการตอบกลับจากสถานประกอบการ</p>
	<p>1.2.2 สถานศึกษาได้รับผลการประเมินผู้สำเร็จการศึกษามีทักษะที่จำเป็นในศตวรรษที่ 21 ทักษะวิชาชีพ และทักษะชีวิตเป็นไปตาม มาตรฐานคุณวุฒิอาชีวศึกษา</p>	<p>ผลการประเมินความพึงพอใจต่อผู้สำเร็จการศึกษามีทักษะที่จำเป็นในศตวรรษที่ 21 ทักษะวิชาชีพ และทักษะชีวิตเป็นไปตาม มาตรฐานคุณวุฒิอาชีวศึกษา ได้รับผลคะแนนการประเมินไม่น้อยกว่า 4.00 ไม่น้อยกว่าร้อยละ 80 ของผู้ตอบแบบสอบถาม</p>
	<p>1.2.3 ผู้สำเร็จการศึกษาสอบผ่านมาตรฐานวิชาชีพ</p>	<p>ร้อยละของผู้สำเร็จการศึกษาสอบผ่านมาตรฐานวิชาชีพไม่น้อยกว่าร้อยละ 80 เทียบกับจำนวนผู้เรียนชั้นปีสุดท้ายที่ลงทะเบียนครบตามหลักสูตร</p>

มาตรฐานที่ 1 ด้านคุณลักษณะของผู้สำเร็จการศึกษาอาชีวศึกษาที่พึงประสงค์		
ประเด็นการพิจารณา	เป้าหมาย	ข้อพิจารณา
<p><b>ประเด็นการพิจารณาที่ 1.3 ด้านคุณธรรม จริยธรรม และคุณลักษณะที่พึงประสงค์</b></p> <p>ผู้สำเร็จการศึกษาอาชีวศึกษามีคุณธรรม จริยธรรม จรรยาบรรณวิชาชีพ เจตคติและกิจนิสัยที่ดี ภูมิใจและรักษา เอกลักษณ์ของชาติไทย เคารพกฎหมาย เคารพสิทธิของผู้อื่น มีความรับผิดชอบตามบทบาทหน้าที่ของตนเองตามระบอบประชาธิปไตยอันมีพระมหากษัตริย์ทรงเป็นประมุข มีจิตสาธารณะและมีจิตสำนึกรักษาสีงแวดล้อม</p>	<p>1.3.1 สถานศึกษาได้มีการสำรวจความพึงพอใจ ต่อคุณภาพของผู้สำเร็จการศึกษาเป็นรายด้านคุณธรรม จริยธรรม และคุณลักษณะที่พึงประสงค์</p>	<p>ร้อยละของผลการสำรวจความพึงพอใจจากสถานประกอบการต่อคุณภาพของผู้สำเร็จการศึกษาอาชีวศึกษามีคุณธรรม จริยธรรม จรรยาบรรณวิชาชีพตามคุณธรรมอัตลักษณ์ของสถานศึกษา ที่ได้รับการตอบกลับจากสถานประกอบการ</p>
	<p>1.3.2 สถานศึกษาได้รับผลการประเมินผู้สำเร็จการศึกษาอาชีวศึกษามีคุณธรรม จริยธรรม จรรยาบรรณวิชาชีพตามคุณธรรมอัตลักษณ์ของสถานศึกษา</p>	<p>ผลการประเมินความพึงพอใจต่อผู้สำเร็จการศึกษาอาชีวศึกษามีคุณธรรม จริยธรรม จรรยาบรรณวิชาชีพ ตามคุณธรรมอัตลักษณ์ของสถานศึกษาที่ ได้รับผลคะแนนการประเมินไม่น้อยกว่า 4.00 ไม่น้อยกว่าร้อยละ 80 ของผู้ตอบแบบสอบถาม</p>
	<p>1.3.3 ผู้สำเร็จการศึกษาได้เข้าร่วมโครงการส่งเสริมการพัฒนาคุณธรรมอัตลักษณ์ 5 ด้าน</p>	<p>ร้อยละของผู้สำเร็จการศึกษาเข้าร่วมโครงการส่งเสริมการพัฒนาคุณธรรมอัตลักษณ์ 5 ด้าน</p>

ประเด็นการพิจารณา	เป้าหมาย	ข้อพิจารณา
	<p>1.3.4 ผู้สำเร็จการศึกษาได้เข้าร่วมกิจกรรมการรักษาเอกลักษณ์ของชาติไทย เคารพกฎหมาย เคารพสิทธิของผู้อื่น มีความรับผิดชอบตามบทบาทหน้าที่ของตนเองตาม ระเบียบ ประชาธิปไตยอันมีพระมหากษัตริย์ทรงเป็นประมุข มีจิตสาธารณะ และมีจิตสำนึกรักษาสีหัตถ์ ลอม</p>	<p>ร้อยละของผู้สำเร็จการศึกษาได้เข้าร่วมครบทุกกิจกรรม</p> <ol style="list-style-type: none"> <li>1) กิจกรรมการรักษาเอกลักษณ์ของชาติไทย</li> <li>2) กิจกรรมเคารพกฎหมาย เคารพสิทธิของผู้อื่น</li> <li>3) กิจกรรมส่งเสริมความรับผิดชอบต่อบทบาทหน้าที่ของตนเองตามระเบียบประชาธิปไตยอันมีพระมหากษัตริย์ทรงเป็นประมุข</li> <li>4) กิจกรรมจิตสาธารณะ</li> <li>5) กิจกรรมจิตสำนึกรักษาสีหัตถ์ ลอม</li> <li>6) กิจกรรมทะนุบำรุงศาสนา ศิลปะ วัฒนธรรม</li> <li>7) กิจกรรมด้านการกีฬาและนันทนาการ</li> <li>8) จัดกิจกรรมด้านการส่งเสริมการดำรงตนตามปรัชญาของเศรษฐกิจพอเพียง</li> </ol>

มาตรฐานที่ 2 การจัดการอาชีวศึกษา		
ประเด็นการพิจารณา	เป้าหมาย	ข้อพิจารณา
<b>ประเด็นการพิจารณาที่ 2.1 ด้านหลักสูตรอาชีวศึกษา</b> สถานศึกษาใช้หลักสูตรฐานสมรรถนะที่สอดคล้องกับความต้องการของผู้เรียน ชุมชน สถานประกอบการ ตลาดแรงงานมีการปรับปรุงรายวิชาเดิมหรือกำหนดรายวิชาใหม่ หรือ กลุ่มวิชาเพิ่มเติมให้ทันต่อการเปลี่ยนแปลงของ เทคโนโลยีและความต้องการของตลาดแรงงานโดยความร่วมมือกับสถานประกอบการหรือหน่วยงานที่เกี่ยวข้อง	2.1.1 สถานศึกษาใช้หลักสูตรฐานสมรรถนะที่สอดคล้องกับความต้องการของผู้เรียน ชุมชน สถานประกอบการ ตลาดแรงงาน	ร้อยละของรายวิชาที่พัฒนาหลักสูตรฐานสมรรถนะ ที่สอดคล้องกับความต้องการของผู้เรียน ชุมชน สถานประกอบการ ตลาดแรงงาน
	2.1.2 สถานศึกษามีการปรับปรุงรายวิชาเดิม ที่สอดคล้องกับความต้องการของผู้เรียน ชุมชน สถานประกอบการตลาดแรงงาน	ร้อยละของสาขาวิชาที่สอดคล้องกับความต้องการของ ผู้เรียน ชุมชน สถานประกอบการ ตลาดแรงงาน
<b>ประเด็นการพิจารณาที่ 2.2 ด้านการจัดการเรียนการสอนอาชีวศึกษา</b> สถานศึกษามีครูที่มีคุณวุฒิการศึกษาและมีจำนวนตามเกณฑ์ที่กำหนด ได้รับการพัฒนาอย่างเป็นระบบ ต่อเนื่อง เพื่อเป็นผู้พร้อมทั้งด้านคุณธรรม จริยธรรมและความเข้มแข็งทางวิชาการและวิชาชีพ จัดการเรียนการสอนที่เน้นผู้เรียน เป็นสำคัญ ตอบสนองความต้องการของผู้เรียนทั้งวัยเรียนและวัยทำงาน ตามหลักสูตร มาตรฐานคุณวุฒิอาชีวศึกษา แต่ละระดับการศึกษา ตามระเบียบหรือข้อบังคับเกี่ยวกับการจัดการศึกษาและการประเมินผลการเรียนของแต่ละ หลักสูตร ส่งเสริม สนับสนุน กำกับ ดูแลให้ครูจัดการเรียนการสอนรายวิชาให้ถูกต้อง ครบถ้วน สมบูรณ์	2.2.1 สถานศึกษา มีครูที่มีคุณวุฒิการศึกษา เป็นผู้ที่จบการศึกษาตรงหรือสัมพันธ์กับรายวิชาที่สอน หรือเป็นผู้ที่ได้เข้ารับการศึกษาระดับปริญญาตรีหรือสูงกว่า หรือเป็นผู้ที่เข้ารับการศึกษาระดับปริญญาตรีหรือสูงกว่า หรือเป็นผู้ที่เข้ารับการศึกษาระดับปริญญาตรีหรือสูงกว่า หรือเป็นผู้ที่เข้ารับการศึกษาระดับปริญญาตรีหรือสูงกว่า	ร้อยละของจำนวนครูที่มีคุณวุฒิการศึกษา เป็นผู้จบการศึกษาตรงหรือสัมพันธ์กับรายวิชาที่สอน หรือเป็นผู้ที่ได้เข้ารับการศึกษาระดับปริญญาตรีหรือสูงกว่า หรือเป็นผู้ที่เข้ารับการศึกษาระดับปริญญาตรีหรือสูงกว่า หรือเป็นผู้ที่เข้ารับการศึกษาระดับปริญญาตรีหรือสูงกว่า

ประเด็นการพิจารณา	เป้าหมาย	ข้อพิจารณา
	2.2.2 สถานศึกษามีจำนวนครูตามเกณฑ์มาตรฐาน อัตรากำลังในสถานศึกษาสังกัดสำนักงานคณะกรรมการการอาชีวศึกษา	ร้อยละของสาขาวิชาที่มีจำนวนครูต่อสัดส่วนของนักศึกษาตามเกณฑ์มาตรฐานอัตรากำลังในสถานศึกษาสังกัดสำนักงานคณะกรรมการการอาชีวศึกษา(1:30)
	2.2.3 สถานศึกษา มีการส่งเสริม สนับสนุน ให้ครูได้รับการพัฒนาอย่างเป็นระบบและต่อเนื่อง	ร้อยละของจำนวนครูที่ได้รับการส่งเสริม สนับสนุน ให้ศึกษา ฝึกอบรม ประชุมวิชาการ ศึกษาดูงานด้านวิชาการหรือวิชาชีพ ไม่น้อยกว่า 20 ชั่วโมงต่อปีการศึกษา
	2.2.4 สถานศึกษา มีการส่งเสริม สนับสนุน ให้ครูได้รับการพัฒนาด้านคุณธรรม จริยธรรม จรรยาบรรณวิชาชีพ	ร้อยละของจำนวนครูที่ได้รับการพัฒนาด้านคุณธรรม จริยธรรม จรรยาบรรณวิชาชีพ วิชาชีพ ไม่น้อยกว่า 2 ครั้งต่อปีการศึกษา
	2.2.5 สถานศึกษามีการส่งเสริม สนับสนุน ให้ครูทุกคนจัดทำแผนการจัดการเรียนรู้รายวิชาที่ถูกต้อง ครบถ้วน สมบูรณ์ ด้วยเทคนิควิธีการสอนที่หลากหลายและบูรณาการคุณธรรม จริยธรรม ค่านิยม และคุณลักษณะอันพึงประสงค์และปรัชญาของเศรษฐกิจพอเพียง	ร้อยละของจำนวนครูที่จัดทำแผนการจัดการเรียนรู้รายวิชาที่ถูกต้อง ครบถ้วน สมบูรณ์ ด้วยเทคนิควิธีการสอนที่หลากหลายและบูรณาการคุณธรรม จริยธรรม ค่านิยม และคุณลักษณะอันพึงประสงค์และปรัชญาของเศรษฐกิจพอเพียง

ประเด็นการพิจารณา	เป้าหมาย	ข้อพิจารณา
	2.2.6 สถานศึกษามีการส่งเสริมสนับสนุน ให้ครูทุกคนมีการวัดและประเมินผลการเรียนตามสภาพจริง	ร้อยละของจำนวนครูที่มีการวัดและประเมินผลการเรียนตามสภาพจริง
	2.2.7 สถานศึกษามีการส่งเสริม สนับสนุน กำกับดูแลให้มีการนิเทศการจัดการเรียนการสอนของครูทุกคน เพื่อเป็นข้อมูลในการแก้ไขปัญหา พัฒนาการเรียนการสอนต่อไป	ร้อยละของจำนวนครูที่ได้รับการนิเทศการสอน 2 ครั้งต่อภาคเรียน
	2.2.8 สถานศึกษามีการประเมินความพึงพอใจการจัดการเรียนการสอนจากนักศึกษา	ร้อยละของจำนวนครูที่นักศึกษาประเมินความพึงพอใจได้ระดับคะแนนไม่น้อยกว่า 4.00
<b>ประเด็นการพิจารณาที่ 2.3 ดานการบริหารจัดการ</b> สถานศึกษาบริหารบุคลากร สภาพแวดล้อม ภูมิทัศน์ อาคารสถานที่ ห้องเรียน ห้องปฏิบัติการ โรงฝึกงาน ศูนย์วิทยบริการ สื่อ แหล่งเรียนรู้ เทคโนโลยีสารสนเทศ ครุภัณฑ์ และงบประมาณของสถานศึกษาที่มีอยู่อย่างเต็มศักยภาพและมีประสิทธิภาพ	2.3.1 สถานศึกษาจัดให้มีจำนวนบุคลากรตามเกณฑ์มาตรฐานอัตรากำลังในสถานศึกษาสังกัดสำนักงานคณะกรรมการการอาชีวศึกษา	จำนวนบุคลากรต่อจำนวนครูที่ได้รับการบรรจุตามเกณฑ์มาตรฐานอัตรากำลังในสถานศึกษาสังกัดสำนักงานคณะกรรมการการอาชีวศึกษา
	2.3.2 สถานศึกษา ส่งเสริม สนับสนุน ให้บุคลากรได้ศึกษาฝึกอบรม ประชุมวิชาการ ศึกษาดูงานด้านวิชาการหรือวิชาชีพที่ตรงกับภาระหน้าที่งาน	ร้อยละจำนวนบุคลากรที่ได้ศึกษาฝึกอบรม ประชุมวิชาการ ศึกษาดูงานด้านวิชาการหรือวิชาชีพที่ตรงกับภาระหน้าที่งาน ไม่น้อยกว่า 10 ชั่วโมงต่อปีการศึกษา

ประเด็นการพิจารณา	เป้าหมาย	ข้อพิจารณา
	2.3.3 สถานศึกษามีการประเมินความพึงพอใจด้านสภาพแวดล้อม ภูมิทัศน์ของสถานศึกษาให้สะอาด เรียบร้อย สวยงาม และปลอดภัย	ผลการประเมินความพึงพอใจจากครูบุคลากร นักเรียน และผู้ปกครอง ในด้านสภาพแวดล้อม ภูมิทัศน์ของสถานศึกษาให้สะอาด เรียบร้อย สวยงาม และปลอดภัย
	2.3.4 สถานศึกษามีการประเมินความพึงพอใจด้านอาคารสถานที่ ห้องเรียน ห้องปฏิบัติการ โรงฝึกงาน ศูนย์วิทยบริการและอื่น ๆ ให้มีสภาพที่พร้อมใช้งาน มีความปลอดภัย สะอาด เรียบร้อย สวยงาม	ผลการประเมินความพึงพอใจจากครูบุคลากร นักเรียน และผู้ปกครอง ในด้านอาคารสถานที่ ห้องเรียน ห้องปฏิบัติการ โรงฝึกงาน ศูนย์วิทยบริการและอื่น ๆ ให้มีสภาพที่พร้อมใช้งาน มีความปลอดภัย สะอาด เรียบร้อย สวยงาม
	2.3.5 สถานศึกษามีการประเมินความพึงพอใจด้านเทคโนโลยีสารสนเทศ ทางการบริหารจัดการศึกษาอย่างมีคุณภาพ	ผลการประเมินความพึงพอใจจากผู้บริหาร ครู บุคลากรทางการศึกษาและนักศึกษา ด้านเทคโนโลยีสารสนเทศ ทางการบริหารจัดการศึกษาอย่างมีคุณภาพ
	2.3.6 สถานศึกษามีการบริหารจัดการด้านการงบประมาณเพื่อพัฒนาสภาพแวดล้อม ภูมิทัศน์ อาคารสถานที่ ห้องเรียน ห้องปฏิบัติการ โรงฝึกงาน ศูนย์วิทยบริการ สื่อ แหล่งเรียนรู้ เทคโนโลยีสารสนเทศ ครุภัณฑ์	ร้อยละของงบประมาณเพื่อพัฒนาสภาพแวดล้อม ภูมิทัศน์ อาคารสถานที่ ห้องเรียน ห้องปฏิบัติการ โรงฝึกงาน ศูนย์วิทยบริการ สื่อ แหล่งเรียนรู้ เทคโนโลยีสารสนเทศ ครุภัณฑ์ ของงบดำเนินการของสถานศึกษา



ประเด็นการพิจารณา	เป้าหมาย	ข้อพิจารณา
<p><b>ประเด็นการพิจารณาที่ 2.4 ด้านการนำนโยบายสู่การปฏิบัติ</b></p> <p>สถานศึกษามีความสำเร็จในการดำเนินการบริหารจัดการสถานศึกษา ตามนโยบายสำคัญที่หน่วยงานต้นสังกัด หรือหน่วยงานที่กำกับดูแลสถานศึกษามอบหมาย โดยความร่วมมือของผู้บริหาร ครู บุคลากรทางการศึกษาและผู้เรียน รวมทั้งการช่วยเหลือ ส่งเสริม สนับสนุนจากผู้ปกครอง ชุมชน สถานประกอบการและหน่วยงานที่เกี่ยวข้องของทั้งภาครัฐและภาคเอกชน</p>	<p>2.4.1 สถานศึกษามีการดำเนินการบริหารจัดการสถานศึกษาตามนโยบายสำคัญของหน่วยงานต้นสังกัด</p>	<p>ร้อยละของจำนวนโครงการที่สถานศึกษาทำตามนโยบายของหน่วยงานต้นสังกัด</p>
	<p>2.4.2 สถานศึกษามีความสำเร็จในการดำเนินการบริหารจัดการสถานศึกษาตามนโยบายสำคัญของหน่วยงานต้นสังกัด</p>	<p>ร้อยละของจำนวนโครงการตามนโยบายของหน่วยงานต้นสังกัดที่ประสบความสำเร็จตามเกณฑ์ที่สถานศึกษากำหนดในแต่ละโครงการ</p>
	<p>2.4.3 สถานศึกษาได้รับรางวัลหรือเกียรติบัตร ตามนโยบายสำคัญของหน่วยงานต้นสังกัด</p>	<p>สถานศึกษาได้รับรางวัลหรือเกียรติบัตร ตามนโยบายสำคัญของหน่วยงานต้นสังกัดอย่างน้อย 1 โครงการ</p>
	<p>2.4.4 สถานศึกษามีการสร้างความร่วมมือกับภาคีเครือข่ายพัฒนาการจัดการศึกษาร่วมกัน</p>	<p>จำนวนภาคีเครือข่ายที่ทำความร่วมมือในการพัฒนาการจัดการศึกษาร่วมกัน (ชุมชนสถานศึกษา สถานประกอบการ และหน่วยงานราชการ)</p>

ประเด็นการพิจารณา	เป้าหมาย	ข้อพิจารณา
<p>ประเด็นการพิจารณาที่ 2.5 ระบบประกันคุณภาพภายในสถานศึกษาจัดให้มีระบบการประกันคุณภาพภายใน ดำเนินการเพื่อพัฒนาคุณภาพการศึกษาและพัฒนามาตรฐานการศึกษาของสถานศึกษา ประกอบด้วยการประเมินคุณภาพภายใน การติดตามตรวจสอบคุณภาพการศึกษา โดยดำเนินการตามที่กำหนดไว้ในกฎกระทรวงว่าด้วยระบบ หลักเกณฑ์และวิธีการประกันคุณภาพการศึกษา พ.ศ. 2561</p>	<p>2.5.1 ผู้บริหาร ครู และบุคลากรในสถานศึกษามีหน้าที่รับผิดชอบระบบการประกันคุณภาพภายในของสถานศึกษา</p>	<p>ร้อยละของจำนวน ผู้บริหาร ครู และบุคลากรในสถานศึกษามีหน้าที่รับผิดชอบระบบการประกันคุณภาพภายในของสถานศึกษา</p>
	<p>2.5.2 สถานศึกษามีการดำเนินการตามระบบประกันคุณภาพของสถานศึกษา</p>	<p>จำนวนการประชุมการวางแผนการติดตามการดำเนินการประกันคุณภาพของสถานศึกษา ต่อภาคเรียน</p>
	<p>2.5.3 การประเมินคุณภาพภายใน</p>	<p>ผลการประเมินคุณภาพภายใน</p>

มาตรฐานที่ 3 การสร้างสังคมแห่งการเรียนรู้		
ประเด็นการพิจารณา	เป้าหมาย	ข้อพิจารณา
<b>ประเด็นการพิจารณาที่ 3.1 ดานความร่วมมือในการสร้างสังคมแห่งการเรียนรู้</b> สถานศึกษามีการสร้างความร่วมมือกับบุคคล ชุมชน องค์กรต่าง ๆ ทั้งในประเทศและต่างประเทศในการจัด การศึกษา การจัด ทรัพยากรทางการศึกษา กระบวนการเรียนรู้ การบริการทาง วิชาการและวิชาชีพ โดยใช้เทคโนโลยีที่เหมาะสม เพื่อพัฒนาผู้เรียน และคนในชุมชนสู่สังคมแห่งการเรียนรู้	3.1.1 สถานศึกษามีความร่วมมือกับบุคคล ชุมชน องค์กรต่าง ๆ ในประเทศ สู่สังคมแห่งการเรียนรู้	จำนวนโครงการที่สถานศึกษามีความร่วมมือกับ บุคคล ชุมชน องค์กรต่าง ๆ ในประเทศ ในการ บริการทางวิชาการและวิชาชีพ สู่สังคมแห่งการเรียนรู้
	3.1.2 สถานศึกษามีความร่วมมือกับบุคคล ชุมชน องค์กรต่าง ๆ กับต่างประเทศ สู่สังคมแห่งการเรียนรู้	จำนวนโครงการที่สถานศึกษามีความร่วมมือกับ บุคคล ชุมชน องค์กรต่าง ๆ กับต่างประเทศ ในการ บริการทางวิชาการและวิชาชีพ สู่สังคมแห่งการเรียนรู้
<b>ประเด็นการพิจารณาที่ 3.2 ดานนวัตกรรมสิ่งประดิษฐ์ งานสร้าง สรรค งานวิจัย สถานศึกษาส่งเสริมสนับสนุนให้มีการจัดทำ นวัตกรรม สิ่งประดิษฐ์ งานสร้างสรรค์ งานวิจัยโดยผู้บริหาร ครู บุคลากรทางการศึกษา ผู้เรียน หรือร่วมกับบุคคล ชุมชน องค์กร ต่าง ๆ ที่สามารถนำไปใช้ประโยชน์ได้ตามวัตถุประสงค์ และเผยแพร่สู่สาธารณชน</b>	3.2.1 สถานศึกษาส่งเสริม ให้ผู้บริหารสถานศึกษา ครู และบุคลากรทางการศึกษา พัฒนางานนวัตกรรมสิ่ง ประดิษฐ์ งานสร้างสรรค์ งานวิจัย	ร้อยละของจำนวนผู้บริหารสถานศึกษา ครู และ บุคลากรทางการศึกษาที่จัดทำงานนวัตกรรมสิ่ง ประดิษฐ์ งานสร้างสรรค์ งานวิจัย สามารถนำไปใช้ ประโยชน์ได้ตามวัตถุประสงค์
	3.2.2 ผลงานนวัตกรรมสิ่งประดิษฐ์ งานสร้างสรรค์ งานวิจัย ของผู้บริหารสถานศึกษา ครู และบุคลากร ทางการศึกษาได้รับการเผยแพร่สู่สาธารณชน	ร้อยละของผลงานนวัตกรรมสิ่งประดิษฐ์งานสร้าง สรรค งานวิจัย ของผู้บริหารสถานศึกษา ครู และ บุคลากรทางการศึกษาได้รับการเผยแพร่ สู่ สาธารณชน เทียบกับจำนวนของผู้บริหารสถานศึกษา ครู และบุคลากรทางการศึกษาทั้งหมด

ประเด็นการพิจารณา	เป้าหมาย	ข้อพิจารณา
	3.2.3 สถานศึกษาส่งเสริมให้นักศึกษาทำนวัตกรรมสิ่งประดิษฐ์งานสร้างสรรค์ งานวิจัย	ร้อยละของจำนวนนวัตกรรมสิ่งประดิษฐ์ งานสร้างสรรค์ งานวิจัย สามารถนำไปใช้ประโยชน์ได้ตามวัตถุประสงค์
	3.2.4 ผลงานนวัตกรรมสิ่งประดิษฐ์ งานสร้างสรรค์ งานวิจัย ของนักศึกษาได้รับการเผยแพร่สู่สาธารณชน	ร้อยละของผลงานนวัตกรรมสิ่งประดิษฐ์ งานสร้างสรรค์ งานวิจัย ของนักศึกษาชั้นปีสุดท้ายของแต่ละระดับการศึกษาได้รับการเผยแพร่สู่สาธารณชน

มาตรฐานที่ 4 ด้านคุณลักษณะของผู้เรียนที่สอดคล้องกับอัตลักษณ์สาขาวิชาชีพ		
ประเด็นการพิจารณา	เป้าหมาย	ข้อพิจารณา
ประเด็นการพิจารณาที่ 4.1 คุณลักษณะของผู้เรียนที่สอดคล้องกับอัตลักษณ์สาขาวิชาชีพ สถานศึกษาส่งเสริมสนับสนุนให้มีการพัฒนาอัตลักษณ์ของผู้เรียนในแต่ละสาขาวิชาของสถานศึกษา ให้สอดคล้องกับความต้องการของสถานประกอบการ	4.1.1 สถานศึกษาส่งเสริมให้มีการจัดกิจกรรมพัฒนาอัตลักษณ์ของผู้เรียน	ร้อยละของสาขาวิชาการจัดกิจกรรมพัฒนาอัตลักษณ์ของผู้เรียน
	4.1.2 นักศึกษาในสาขาวิชาผ่านการประเมินผลการพัฒนาอัตลักษณ์ของสาขาวิชา	ร้อยละของนักศึกษาในสาขาวิชาผ่านการประเมินผลการพัฒนาอัตลักษณ์ของสาขาวิชาทุกภาคเรียน